



Fundación **CAP**

**RESULTADOS JPAL**



Fundación **CAP**



# RESULTADOS FINALES

# EVALUACIÓN DE J-PAL

PROGRAMA APRENDER EN FAMILIA EDUCACIÓN BÁSICA

En junio de 2012, el centro de investigación J-PAL (Abdul Latif Jameel Poverty Action Lab) inició una evaluación experimental del Programa Aprender en Familia con el propósito de generar evidencia científica sobre el impacto del involucramiento de los padres y apoderados en el desarrollo y en los resultados académicos de los estudiantes, pertenecientes a escuelas municipales con alto índice de vulnerabilidad escolar.

El estudio surgió como iniciativa del investigador Francisco Gallego, profesor del Instituto de Economía de la Pontificia Universidad Católica de Chile y director científico de J-PAL para América Latina y el Caribe, quien conoció el programa a través de la prensa y luego en conversaciones con Fundación CAP.

El gran desafío de este estudio fue generar un grupo de control (escuelas que no reciben el programa) que sea efectivamente comparable con el grupo de tratamiento (escuelas que sí lo reciben). La metodología para generar estos dos grupos consistió en asignar al azar escuelas municipales que estuviesen interesadas en el programa, grupo de tratamiento, y de control.

El método de asignación fue una “aleatorización estratificada”, que consiste en definir categorías (estratos) dentro de las cuales se asigna aleatoriamente el programa. La ventaja de esta asignación es que aumenta

la probabilidad de que los grupos de tratamiento y de control sean iguales.

Comenzar con esta evaluación significó para Fundación CAP un gran esfuerzo, tanto en inversión como en equipo de profesionales, ya que tuvo que crecer exponencialmente, agregando al programa 13 escuelas en 2012 y otras 13 en 2013. Por otra parte, hay 18 escuelas de control para el primer grupo y otras 18 para el segundo.

**62** ESCUELAS MUESTRA TOTAL

**26** ESCUELAS CON PROGRAMA (TRATAMIENTO)

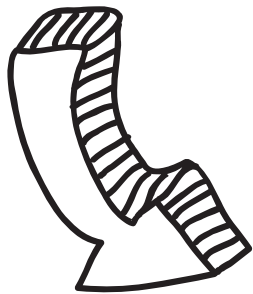
**36** ESCUELAS DE CONTROL (SIN PROGRAMA)



## ¿QUÉ ES J-PAL?

El Abdul Latif Jameel Poverty Action Lab (J-PAL) es una red de 143 profesores afiliados, provenientes de más de 45 universidades alrededor del mundo, a quienes los une el uso de evaluaciones aleatorias para probar y mejorar la eficacia de programas y políticas sociales enfocadas a superar la pobreza y mejorar la calidad de vida de los más vulnerables. Fue fundado en el Instituto Tecnológico de Massachusetts (MIT), donde posee su sede, con oficinas regionales en África, Europa, América Latina y el Caribe, y Asia del Sur.

La misión de J-PAL es garantizar que programas y políticas sociales se basen en evidencia científica. Más que realizar solo investigaciones, J-PAL busca traducir la investigación en acción. Es decir, que los resultados no queden guardados en publicaciones académicas, sino que se usen activamente para el diseño de políticas públicas.



## ¿QUÉ MIDIÓ?

J-PAL estudió el impacto del programa en variables de involucramiento parental y de relación familiar; de desarrollo del estudiante y de desempeño académico.

## ¿DÓNDE?

Escuelas de las comunas de Vallenar, Coquimbo y La Granja, entre 2012 y 2014, y establecimientos de las comunas de Talcahuano y San Bernardo, entre 2013 y 2015.

## ¿CÓMO?

Las variables de involucramiento parental y de desarrollo se obtuvieron principalmente a través de encuestas a los apoderados y a los estudiantes, en las cuales se miden escalas de involucramiento parental, identidad, ambiente familiar y de convivencia familiar, entre otras. La relación de la escuela con las familias se midió con encuestas a los profesores. Y las variables de aprendizaje de los estudiantes se obtuvieron con la prueba de comprensión lectora (CLP) y las pruebas SIMCE.

## ¿CUÁNDO?

- Diagnóstico inicial (línea base): 2012-2013
- Evaluación a dos años de aplicación del programa: 2013-2014
- Evaluación al término del programa: 2014-2015.
- Informe final: mediados del año 2016



## IMPACTOS POSITIVOS EN TODAS LAS DIMENSIONES EVALUADAS

Luego de más de tres años de un intenso trabajo de investigación, J-PAL (Abdul Latif Jameel Poverty Action Lab) presentó, a mediados de 2016, los resultados de la evaluación de impacto del programa Aprender en Familia de Fundación CAP. Como lo señala su informe final, el programa Aprender en Familia logró implementarse con fidelidad a su diseño y cumplir a cabalidad con sus objetivos. Asimismo, el estudio demuestra resultados estadísticamente significativos en las cinco dimensiones evaluadas: acompañamiento al aprendizaje y desarrollo; relación con el entorno; convivencia en el hogar y con el niño; relación familia-escuela, y resultados académicos.

De esta forma, se confirma la efectividad del programa y la relevancia de trabajar el tema del involucramiento de los padres y apoderados en la escuela y en la formación escolar de sus hijos/as para mejorar la educación que reciben.

A continuación se muestran los resultados en cada una de las dimensiones:



### **Acompañamiento al aprendizaje y desarrollo**

ESCALAS:

Lectura/Apoyo a la lectura  
Apoyo al aprendizaje  
Rol parental en la escuela  
Autoeficacia  
Autoestima



### **Convivencia en el hogar y con el niño**

ESCALAS:

Comunicación  
Convivencia familiar  
Identidad familiar  
Relación apoderado pupilo/relación con el hijo  
Padres involucrados  
Normas y límites



### **Relación con la escuela**

ESCALAS:

Relación familia-escuela  
Comunicación con profesores



### **Relación con el entorno**

ESCALAS:

Disminución de la violencia  
Redes  
Conductas de riesgo



### **Resultados educativos**

ESCALAS:

SIMCE Matemáticas  
SIMCE Lenguaje  
Asistencia

# LOS PROFESORES, ESTUDIANTES Y APODERADOS DE LAS ESCUELAS CON PROGRAMA FORTALECEN SUS HERRAMIENTAS PARA ACOMPAÑAR A LOS NIÑOS Y NIÑAS EN SU APRENDIZAJE Y DESARROLLO

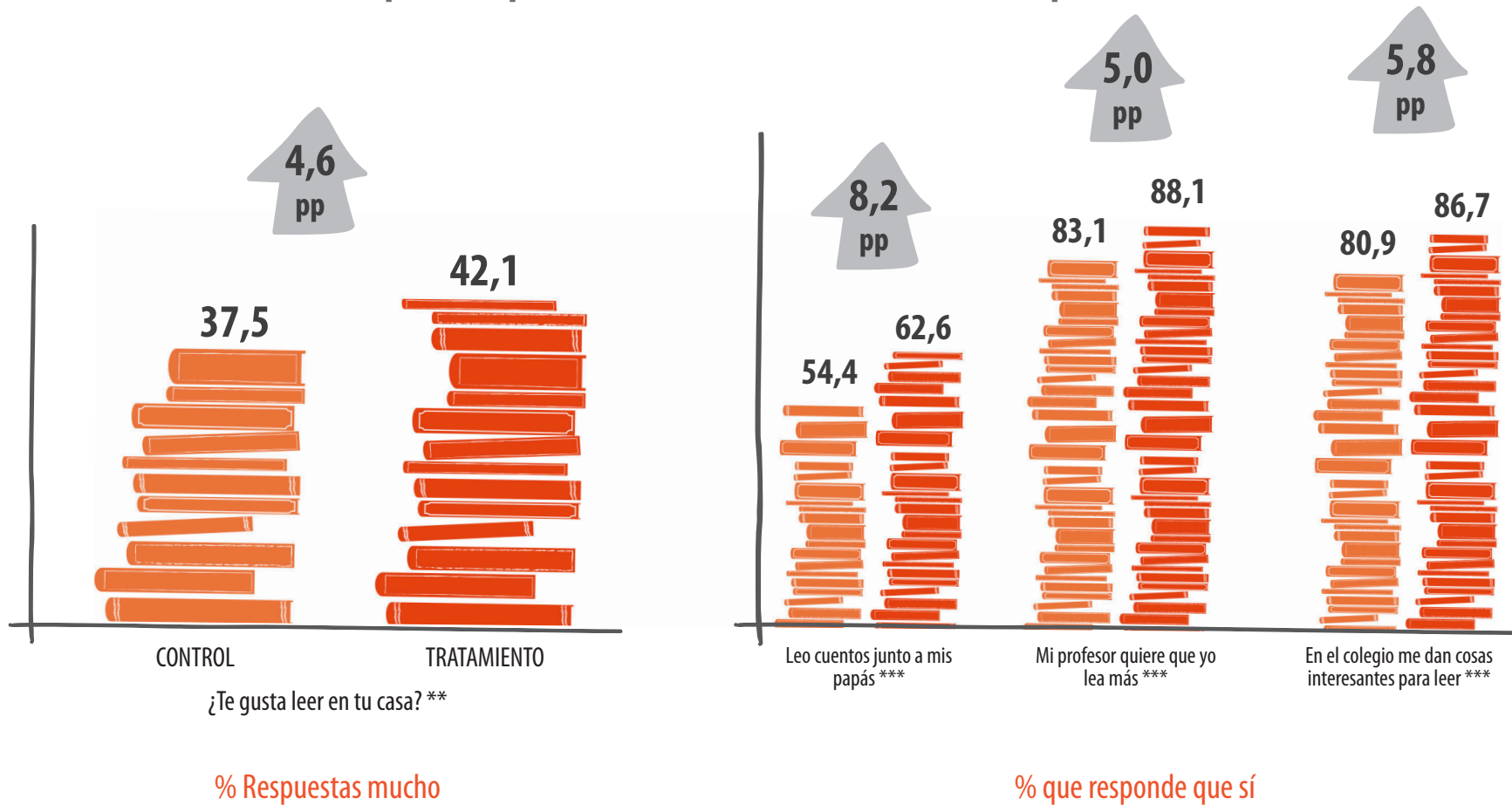
## Dimensión 1 : Acompañamiento en el Aprendizaje y Desarrollo

	PRIMER CICLO			SEGUNDO CICLO		
	ESTUDIANTES	APODERADOS	PROFESORES	ESTUDIANTES	APODERADOS	PROFESORES
Lectura / Apoyo a la lectura	✓✓		✓			
Apoyo al aprendizaje			✓✓		✓	✓
Rol parental en la escuela	✓		✓	✓		✓
Autoeficiencia						
Autoestima	✓			✓		

Las marcas ✓ y ✓✓ indican impactos estadísticamente significativos a los niveles de confianza de 90% y 95%, respectivamente.

## LOS ESTUDIANTES AUMENTAN SU INTERÉS Y GUSTO POR LA LECTURA, PRINCIPALMENTE EN PRIMER CICLO

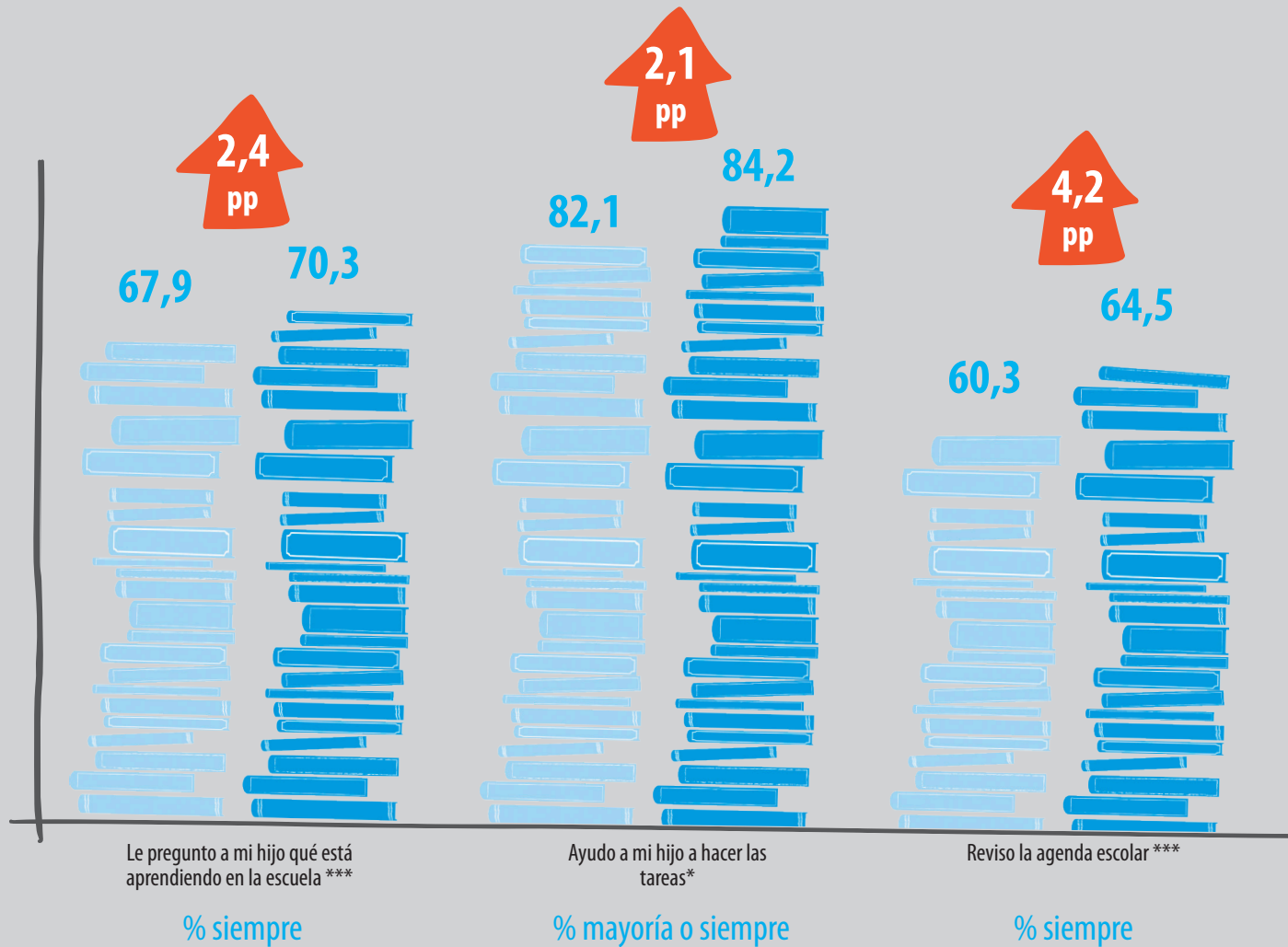
Son un 15% más los estudiantes de las escuelas que participaron del programa que leen junto a sus padres, que los niños de los establecimientos que no lo tuvieron.



Los asteriscos que acompañan las preguntas señalan el nivel de significancia: \*\*\* p<0,01; \*\* p<0,05; \* p<0,1  
pp: puntos porcentuales

CONTROL TRATAMIENTO

LOS **APODERADOS** QUE TUVIERON EL PROGRAMA, PRINCIPALMENTE DE SEGUNDO CICLO, CUENTAN CON MÁS HERRAMIENTAS PARA APOYAR A SUS HIJOS EN EL APRENDIZAJE Y DESARROLLO, EN COMPARACIÓN CON LOS DEL GRUPO CONTROL

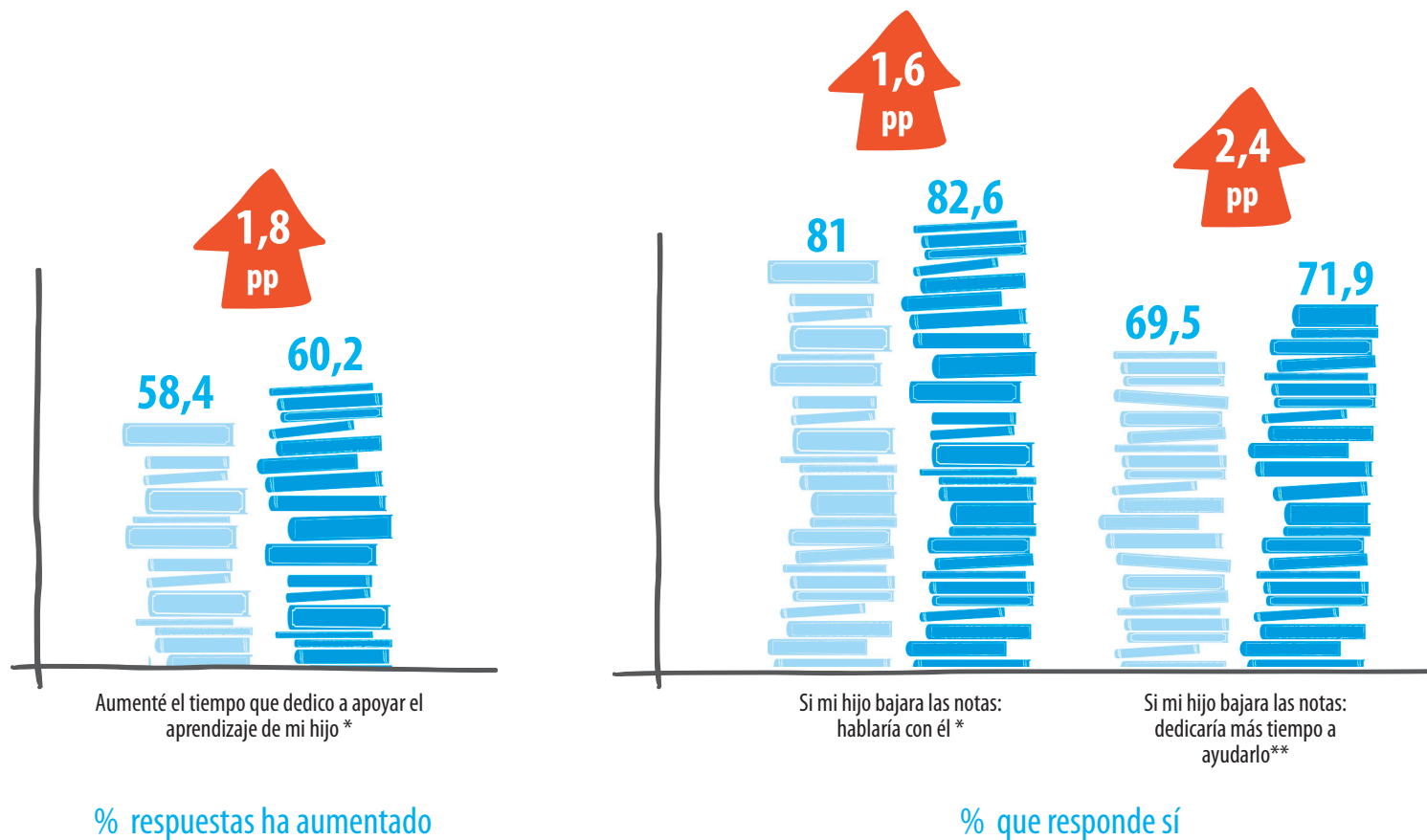


Los asteriscos que acompañan las preguntas señalan el nivel de significancia: \*\*\* p<0,01; \*\* p<0,05; \* p<0,1  
pp: puntos porcentuales

■ CONTROL      ■ TRATAMIENTO



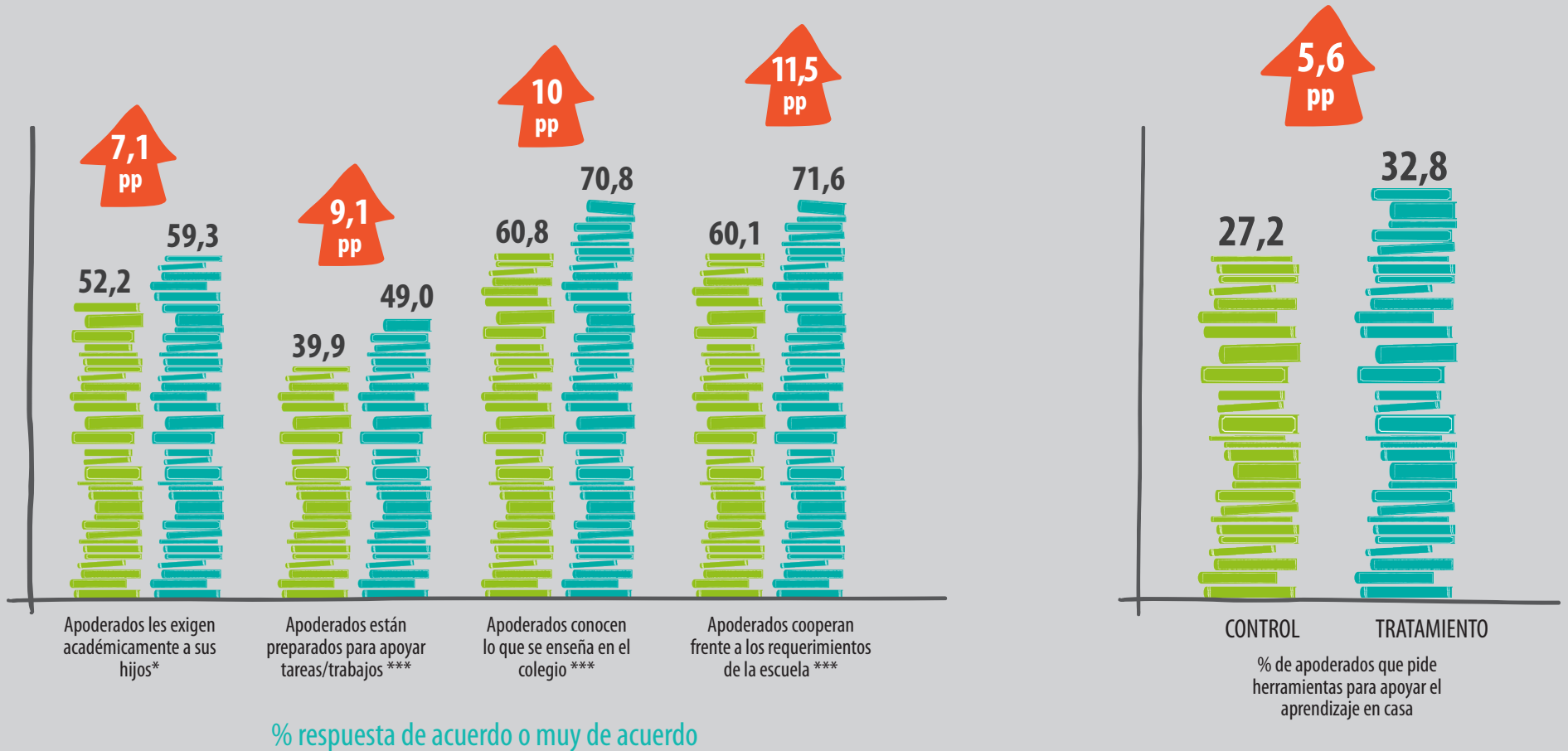
## LOS APODERADOS SE INVOLUCRAN MÁS EN LA EDUCACIÓN ACADÉMICA DE SUS HIJOS/AS



Los asteriscos que acompañan las preguntas señalan el nivel de significancia:\*\*\* p<0,01; \*\* p<0,05; \* p<0,1  
pp: puntos porcentuales

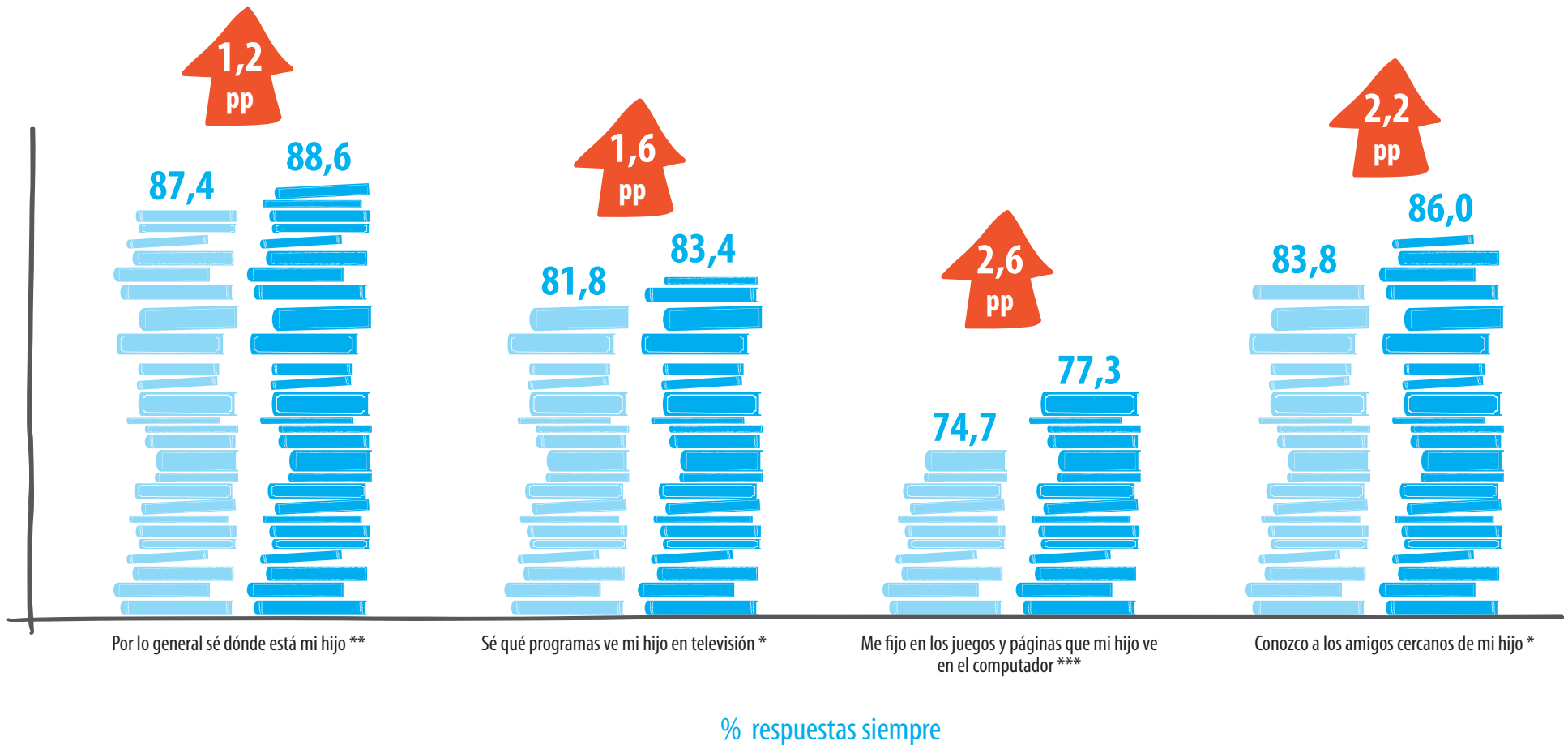
## LOS PROFESORES DE LAS ESCUELAS CON PROGRAMA PERCIBEN MAYOR INVOLUCRAMIENTO DE LOS APODERADOS EN EL PROCESO DE APRENDIZAJE DE SUS HIJOS/AS

Un 19% más de profesores de los establecimientos que participaron del programa, en comparación con los que no lo tuvieron, señala que los apoderados cooperan en los requerimientos de la escuela.



Los asteriscos que acompañan las preguntas señalan el nivel de significancia: \*\*\* p<0,01; \*\* p<0,05; \* p<0,1  
pp: puntos porcentuales

LOS **APODERADOS** QUE PARTICIPARON DEL PROGRAMA MUESTRAN MAYOR INVOLUCRAMIENTO Y PREOCUPACIÓN EN LA VIDA DE SUS HIJOS/AS. LA EVIDENCIA CIENTÍFICA SEÑALA QUE ESTA ESCALA ES UN FACTOR PROTECTOR FUNDAMENTAL PARA EVITAR LA APARICIÓN DE CONDUCTAS DE RIESGO



Los asteriscos que acompañan las preguntas señalan el nivel de significancia:\*\*\* p<0,01, \*\* p<0,05, \* p<0,1  
pp: puntos porcentuales

# LAS ESCUELAS TRATADAS MUESTRAN UN IMPACTO POSITIVO EN LA CONVIVENCIA Y RELACIÓN AL INTERIOR DEL HOGAR Y CON LOS NIÑOS

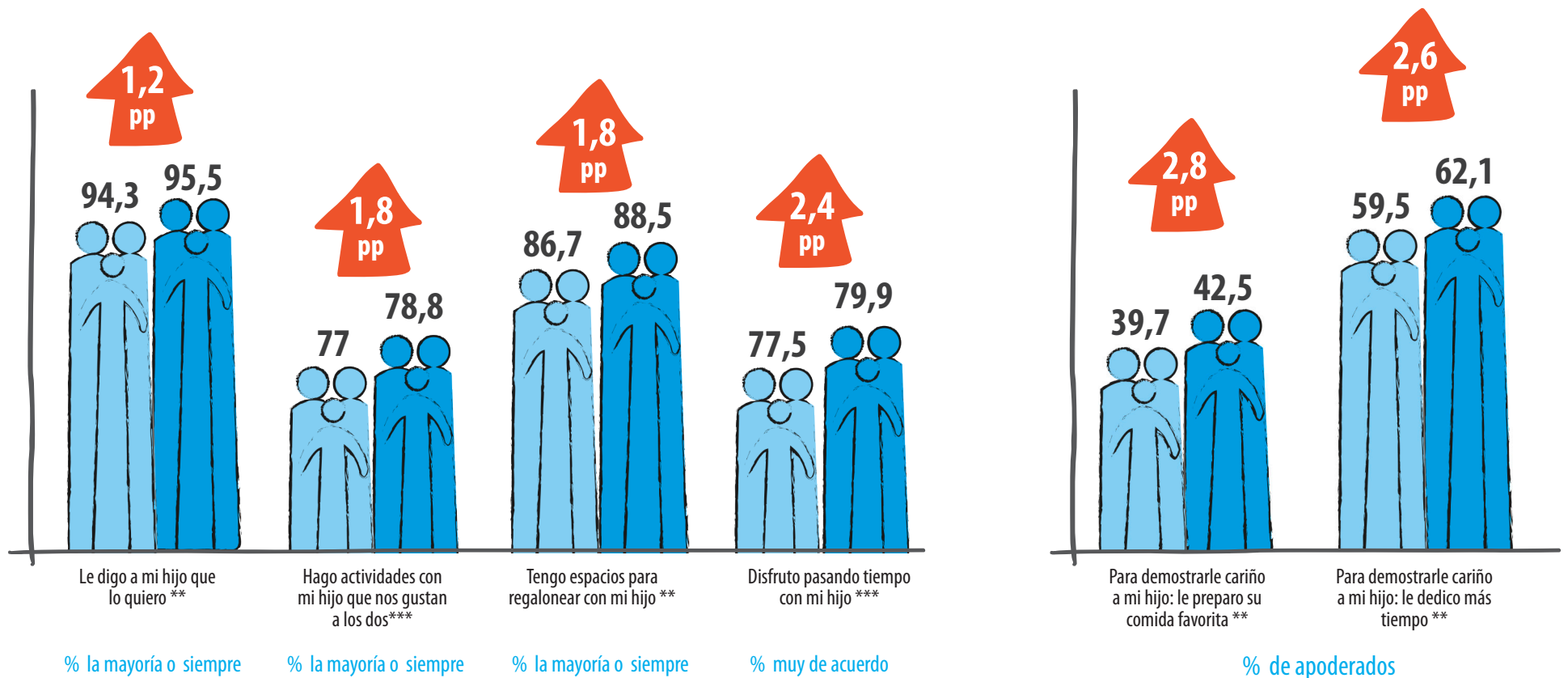
## Dimensión 2 : Convivencia en el hogar y con el niño

	PRIMER CICLO			SEGUNDO CICLO		
	ESTUDIANTES	APODERADOS	PROFESORES	ESTUDIANTES	APODERADOS	PROFESORES
Comunicación		✓		✓		
Convivencia familiar		✓✓		✓✓		
Identidad familiar		✓		✓		
Relación apoderado/pupilo		✓✓		✓✓		
Padres involucrados	✓	✓	✓	✓	✓	✓
Normas y límites						

Las marcas ✓ y ✓✓ indican impactos estadísticamente significativos a los niveles de confianza de 90% y 95%, respectivamente.

## EL PROGRAMA IMPACTA POSITIVAMENTE LA RELACIÓN ENTRE PADRES E HIJOS/AS

Los apoderados de las escuelas que participaron en el programa reportan tener una mejor relación con sus hijos/as, que los del grupo control.

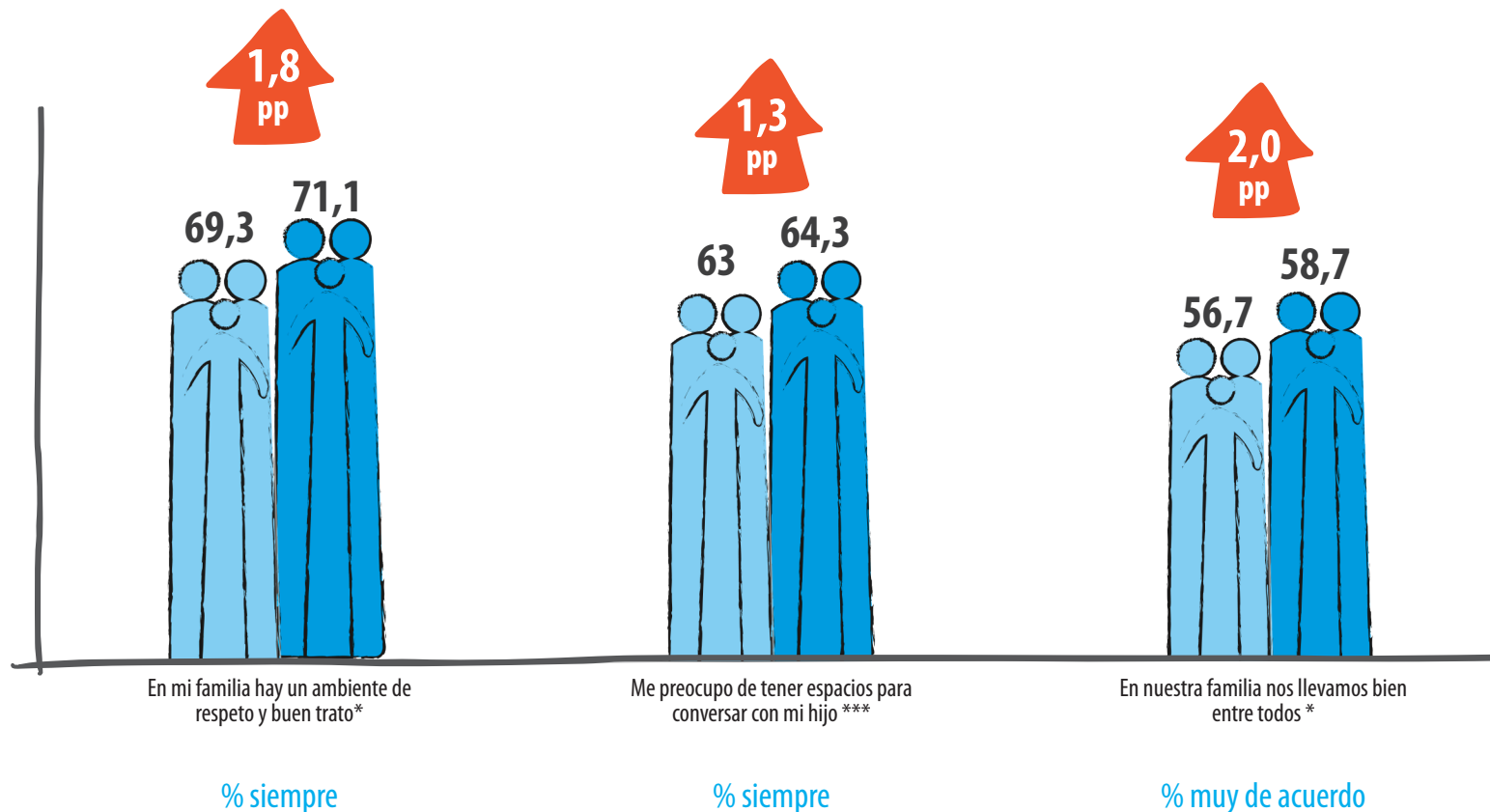


Los asteriscos que acompañan las preguntas señalan el nivel de significancia:\*\*\* p<0,01; \*\* p<0,05; \* p<0,1  
pp: puntos porcentuales

 CONTROL 
  TRATAMIENTO

## EL PROGRAMA FAVORECE UN AMBIENTE POSITIVO Y NUTRITIVO EN EL HOGAR

Los apoderados de las escuelas con programa, especialmente en segundo ciclo, señalan que ha mejorado la convivencia al interior de sus familias.



Los asteriscos que acompañan las preguntas señalan el nivel de significancia:\*\*\* p<0,01; \*\* p<0,05; \* p<0,1  
pp: puntos porcentuales

 CONTROL  TRATAMIENTO

TODOS LOS ACTORES DE LA COMUNIDAD EDUCATIVA, DE LAS ESCUELAS TRATADAS,  
REPORTAN UNA MEJORA SIGNIFICATIVA DE LA ALIANZA FAMILIA - ESCUELA

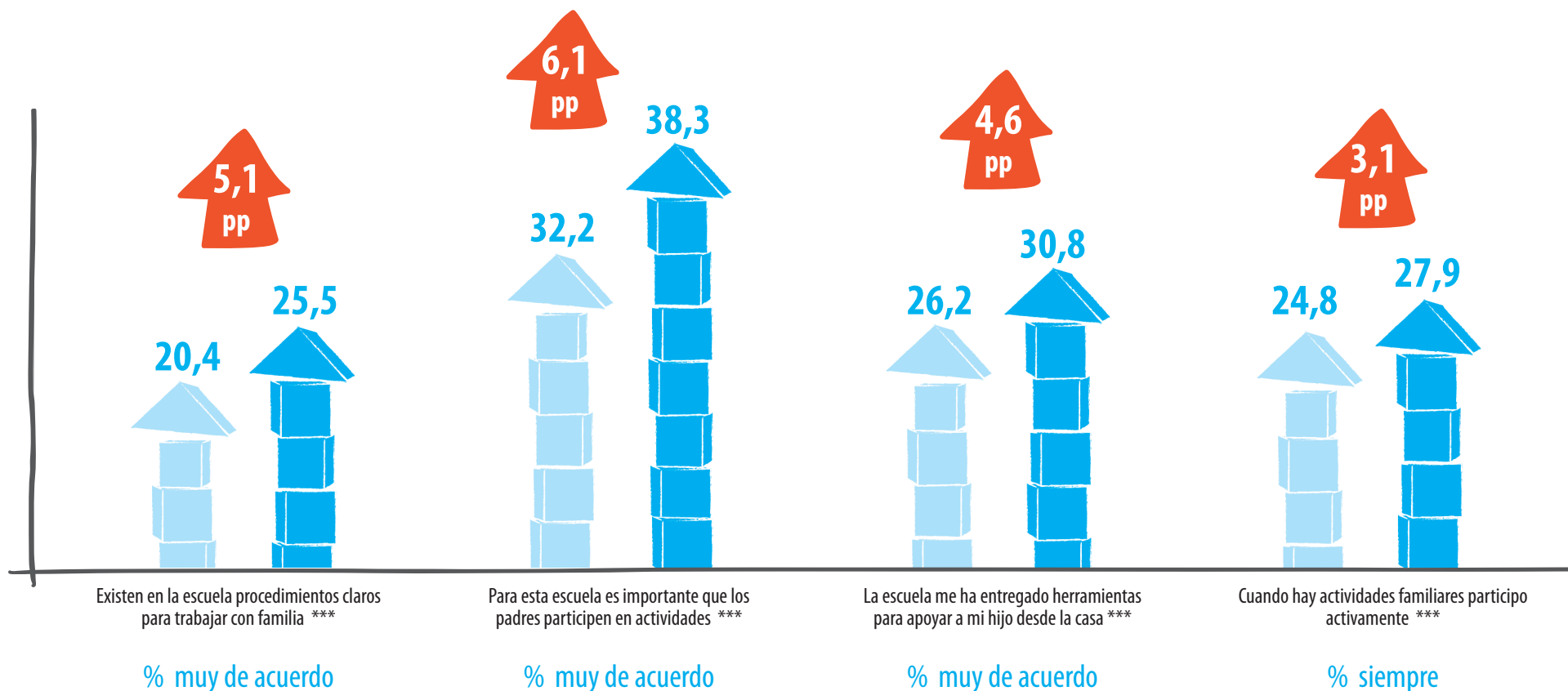
Dimensión  : Relación con la Escuela

	PRIMER CICLO			SEGUNDO CICLO		
	ESTUDIANTES	APODERADOS	PROFESORES	ESTUDIANTES	APODERADOS	PROFESORES
Relación familia-escuela						
Comunicación con profesores						

Las marcas ✓ y ✓✓ indican impactos estadísticamente significativos a los niveles de confianza de 90% y 95%, respectivamente.

## EN LAS ESCUELAS CON PROGRAMA MEJORA LA PARTICIPACIÓN DE LAS FAMILIAS

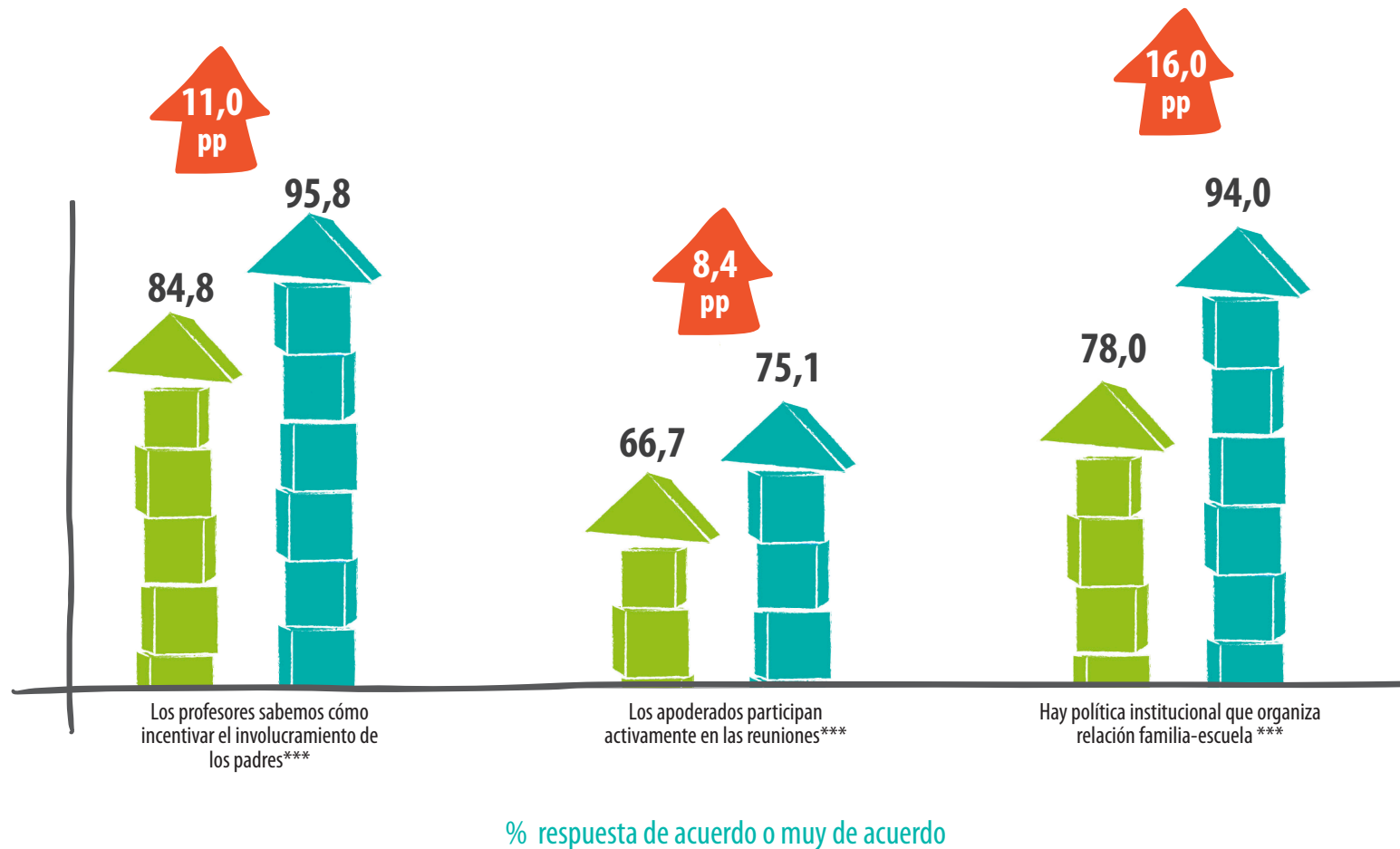
Los apoderados de las escuelas que tuvieron el programa reportan que ahora existe una mejor relación entre las familias y la escuela, existen procedimientos claros y los establecimientos valoran su participación. También reportan contar con más herramientas, entregadas por la escuela, para apoyar a sus hijos/as en el hogar.



Los asteriscos que acompañan las preguntas señalan el nivel de significancia:\*\*\* p<0,01; \*\* p<0,05; \* p<0,1  
 pp: puntos porcentuales



## LOS PROFESORES DE LAS ESCUELAS TRATADAS CORROBORAN QUE DESPUÉS DEL PROGRAMA HAY UNA POLÍTICA CLARA PARA TRABAJAR CON LAS FAMILIAS Y QUE MEJORA LA RELACIÓN ENTRE LAS FAMILIAS Y LA ESCUELA



Los asteriscos que acompañan las preguntas señalan el nivel de significancia: \*\*\*  $p < 0,01$ ; \*\*  $p < 0,05$ ; \*  $p < 0,1$   
pp: puntos porcentuales

 CONTROL  TRATAMIENTO

# LAS ESCUELAS TRATADAS PERCIBEN UNA DISMINUCIÓN SIGNIFICATIVA DE LA VIOLENCIA EN LA ESCUELA Y EN LA CASA, EN COMPARACIÓN CON LAS QUE NO RECIBIERON EL PROGRAMA

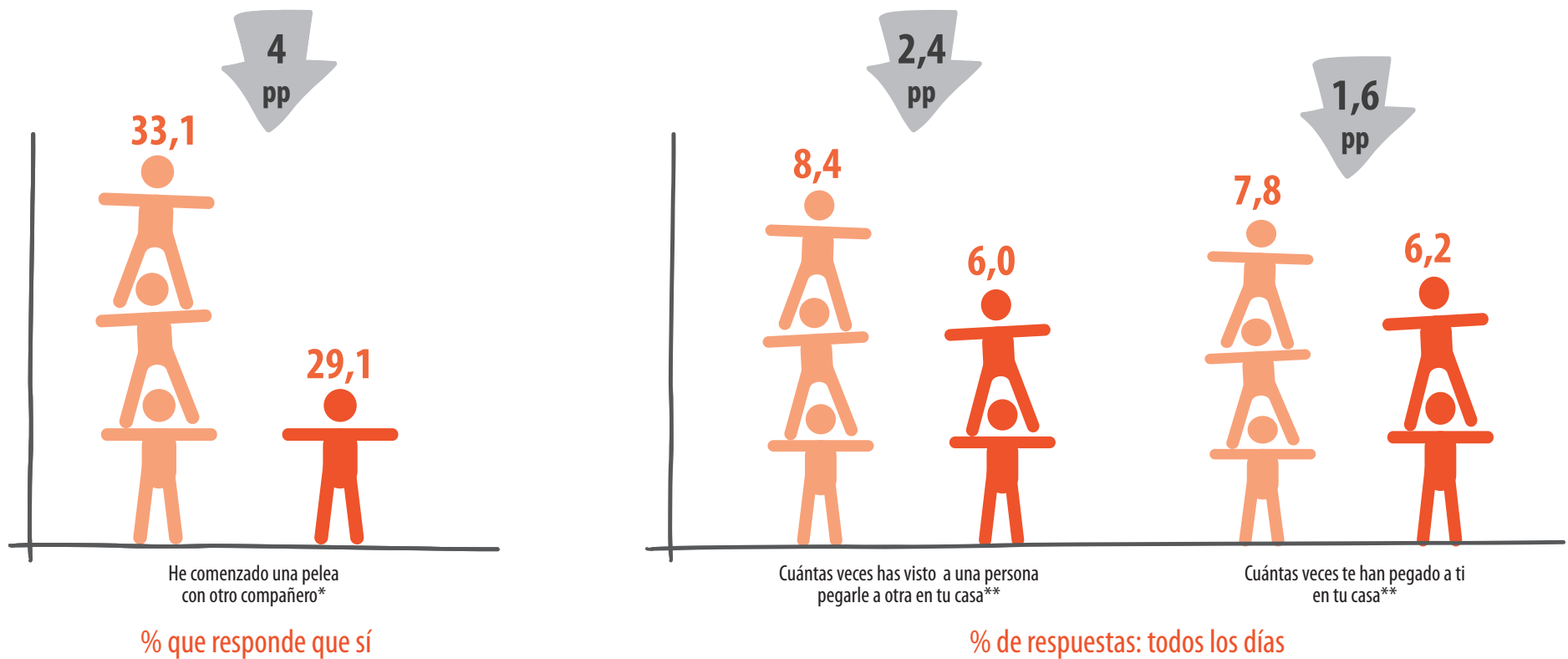
## Dimensión : Relación con el entorno



Las marcas ✓ y ✓✓ indican impactos estadísticamente significativos a los niveles de confianza de 90% y 95%, respectivamente.

## LOS ESTUDIANTES DE LAS ESCUELAS CON PROGRAMA PERCIBEN MENOS VIOLENCIA EN SUS CASAS Y EN LA ESCUELA, ESPECIALMENTE EN PRIMER CICLO, LO QUE CONTRIBUYE A TENER UN MEJOR CLIMA SOCIAL ESCOLAR Y CONVIVENCIA EN EL HOGAR

Al finalizar el programa, el porcentaje de estudiantes que ve a una persona pegarle a otra en su casa es 2,4 puntos porcentuales menor en las escuelas tratadas en comparación con las del grupo control, lo que equivale a un **28,3%** menos en las escuelas con programa que en las que no lo tuvieron, dando cuenta de una disminución del nivel de maltrato.

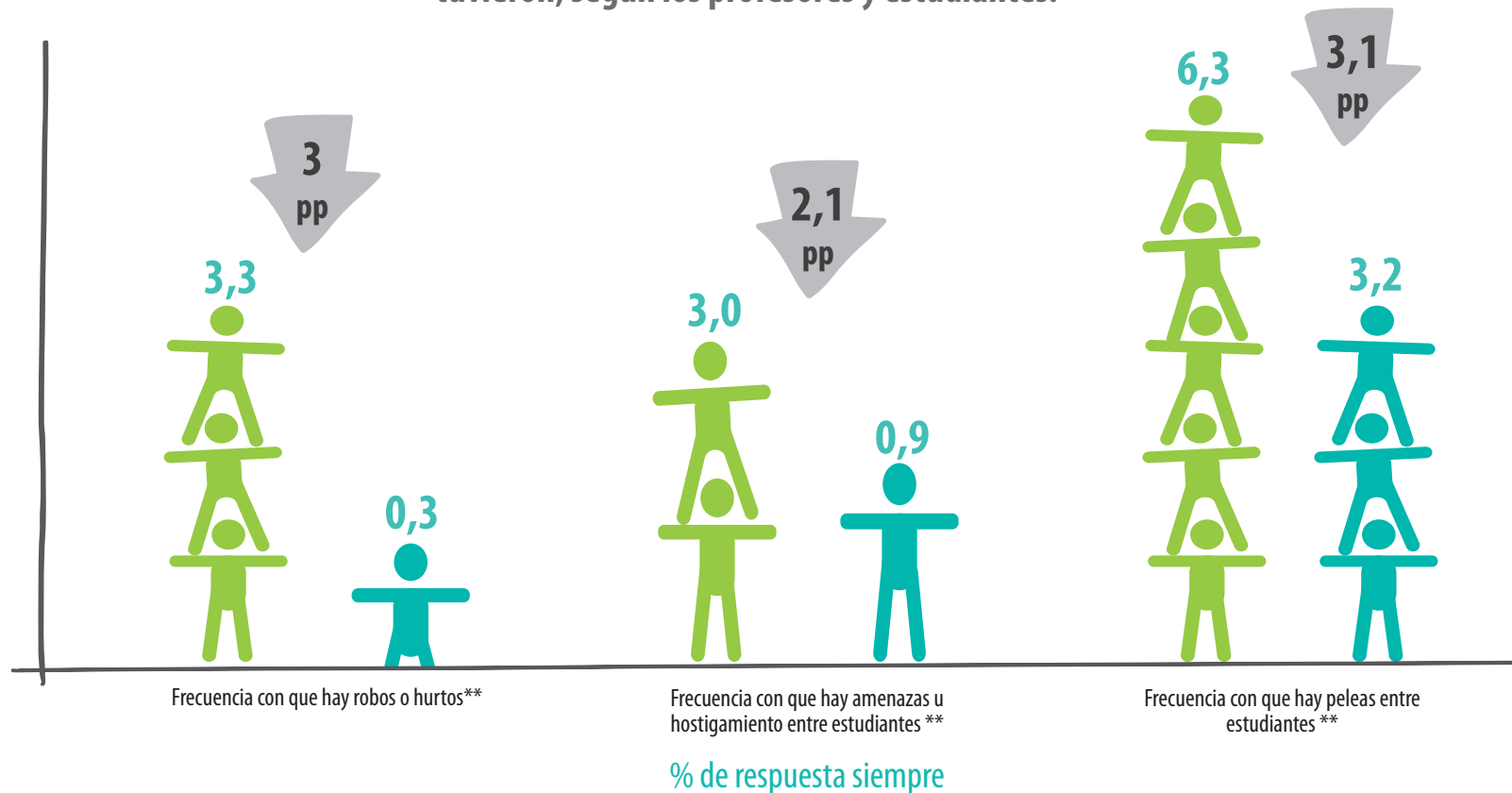


Los asteriscos que acompañan las preguntas señalan el nivel de significancia:\*\*\* p<0,01; \*\* p<0,05; \* p<0,1  
pp: puntos porcentuales

 CONTROL  TRATAMIENTO

## LOS PROFESORES DE LAS ESCUELAS CON PROGRAMA CORROBORAN LA PERCEPCIÓN DE LOS ESTUDIANTES SOBRE LA DISMINUCIÓN DE LA VIOLENCIA EN LA ESCUELA, CONFIRMANDO EL IMPACTO DEL PROGRAMA EN EL MEJORAMIENTO DEL CLIMA SOCIAL Y CONVIVENCIA EN LOS ESTABLECIMIENTOS: MENOR FRECUENCIA DE ROBOS, HOSTIGAMIENTO Y PELEAS ENTRE ESTUDIANTES

Hay menos violencia en las escuelas que participaron del programa, en comparación con las que no lo tuvieron, según los profesores y estudiantes.



Los asteriscos que acompañan las preguntas señalan el nivel de significancia:\*\*\* p<0,01; \*\* p<0,05; \* p<0,1  
pp: puntos porcentuales

 CONTROL  TRATAMIENTO

EL PROGRAMA APRENDER EN FAMILIA DEMUESTRA TENER UN IMPACTO SIGNIFICATIVO EN LAS PRUEBAS SIMCE DE LENGUAJE Y MATEMÁTICAS DE PRIMER CICLO (2015), EN COMPARACIÓN CON LAS DEL GRUPO CONTROL

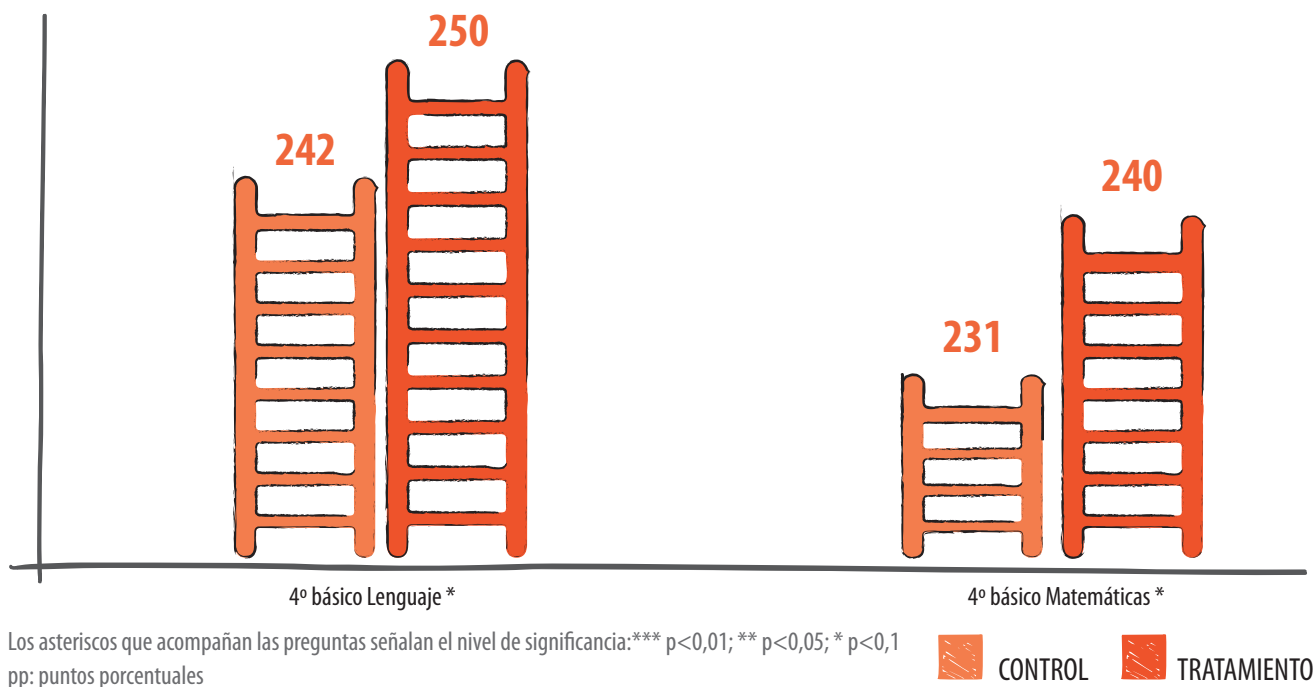
LA ASISTENCIA A CLASES DE LOS ESTUDIANTES, PRINCIPALMENTE EN PRIMER CICLO, AUMENTA EN LAS ESCUELAS QUE RECIBIERON EL PROGRAMA

Dimensión  5 : Resultados educativos

	PRIMER CICLO			SEGUNDO CICLO		
	ESTUDIANTES	APODERADOS	PROFESORES	ESTUDIANTES	APODERADOS	PROFESORES
Asistencia a la escuela						
SIMCE Matemáticas						
SIMCE Lenguaje						
CLP						

Las marcas ✓ y ✓✓ indican impactos estadísticamente significativos a los niveles de confianza de 90% y 95%, respectivamente.

EN EL AÑO 2015, EL PROMEDIO DE PUNTAJE SIMCE DE LA PRUEBA DE LENGUAJE 4° BÁSICO, EN LAS ESCUELAS CON PROGRAMA, FUE 7 PUNTOS MÁS ALTO QUE EL DE LAS ESCUELAS CONTROL Y EN LA PRUEBA DE MATEMÁTICAS FUE 9,8 PUNTOS MAYOR EN LAS ESCUELAS QUE PARTICIPARON DE APRENDER EN FAMILIA, QUE EN LAS QUE NO RECIBIERON PROGRAMA



## AUMENTO DE LA ASISTENCIA DE LOS NIÑOS A CLASES

- ▶ Niños incrementan su asistencia en **1,2%** considerando ambos ciclos.
- ▶ En el primer ciclo básico hay un incremento de **1,5%**
- ▶ Este efecto corresponde a un aumento en la asistencia anual de **dos días de clases**, lo que significa que los estudiantes están más expuestos a lo que se enseña y los establecimientos reciben mayor aporte mediante la subvención por niño atendido.



[www.fundacioncap.cl](http://www.fundacioncap.cl)